

Tudo etiquetado

Etiquetas com KBarcode

Problemas para criar etiquetas de preços, endereços e cartões de visitas?

Com o KBarcode a ajuda está a caminho!

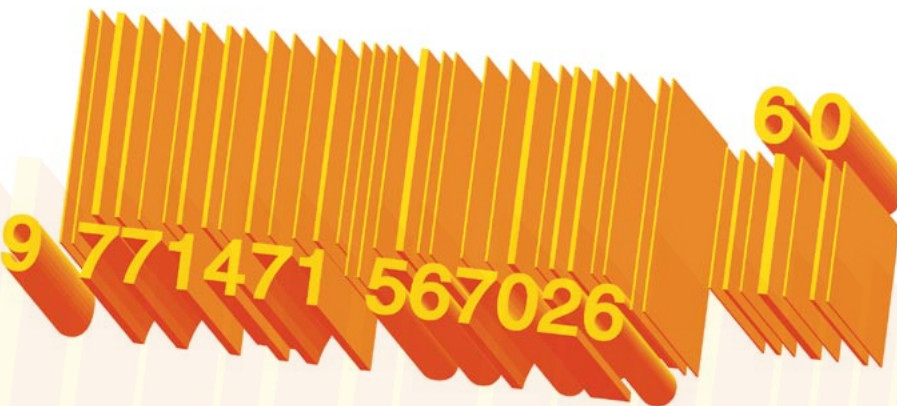
POR FRANK WIEDUWILT

O **KBarcode** [1] é um programa que não só ajuda a criar etiquetas de vários tipos e tamanhos, como também pode gerar e imprimir códigos de barras. Se necessário, o programa vai até mesmo buscar dados para as etiquetas em um servidor *MySQL*.

A atual versão estável do KBarcode, 1.8.1, precisa de um ambiente KDE versão 3.3 ou mais recente e do driver SQL para aplicativos Qt. Entretanto, um servidor SQL não é necessário para quem quer apenas imprimir ocasionalmente etiquetas, capas de DVD ou cartões de visita.

Instalação

Para instalar o KBarcode são precisos o código fonte do programa e um *back-end*



para geração dos códigos. O *GNU Barcode* [2] é um back-end gratuito que gera a maioria dos principais tipos de código de barras. Instale o back-end primeiro.

O próximo passo é instalar o programa propriamente dito: usuários do SUSE Linux 9.1 e 9.2 vão encontrar pacotes pré-compilados do KBarcode na página oficial do projeto. Como root, digite o comando `rpm -Uvh kbarcode-1.8.0-1SuSE91.i586.rpm` em um terminal para instalar o pacote. Se você usa alguma outra distribuição Linux, vai ter que compilar o programa a partir do código fonte.

Depois de instalar ou compilar o programa, digite `kbarcode &` em uma janela de terminal para abrir o programa. Na primeira vez em que é executado, o KBarcode mostra uma visão geral dos back-ends de geração de código de barras que encontrou e se oferece para configurar uma conexão a um banco de dados (figura 1).

Nos campos *Username* e *Password*, informe os dados de um usuário do banco de dados que tenha permissão para criar tabelas. Se o usuário não tiver as permissões adequadas, o KBarcode vai fechar, mostrando uma mensagem de erro. O campo *Database* é automaticamente preenchido com o nome `kbarcode`. Esse é o banco de dados padrão usado pelo programa.

Selecione um driver *MySQL* na lista *Driver*. A opção `QMYSQL3` é a escolha

certa aqui. Se quiser que o KBarcode se conecte automaticamente ao banco de dados sempre que for iniciado, marque a opção *Autoconnect on program start*. Alternativamente, escolha a opção *Database Connection* no menu *Settings*.

Dê um clique no botão *Test settings* para fazer com que o KBarcode se conecte ao banco de dados e execute alguns testes. Infelizmente, o programa se revelou bastante instável quando lhe pedimos para conectar-se ao servidor; tivemos de repetir o teste quatro vezes antes de conseguirmos completá-lo.

Se tudo funcionar, o KBarcode se oferecerá para criar as tabelas necessárias no banco de dados e populá-las com algumas amostras de dados. Quando terminar, a janela principal do programa será mostrada (figura 2). As configurações do banco de dados podem ser alteradas mais tarde, através do menu *Settings | Start configuration wizard*.

Você vai precisar de um programa externo, como o *PHPMyAdmin* [3] para gerenciar e modificar as informações armazenadas no banco de dados, já que o KBarcode não inclui uma ferramenta capaz de lidar com isso.

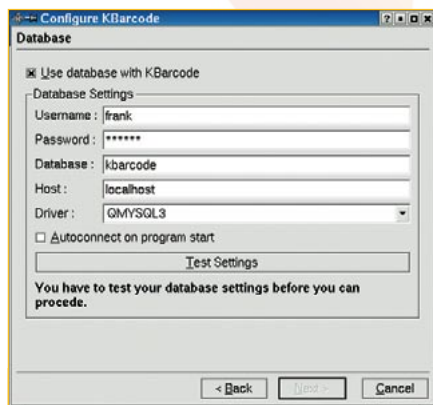


Figura 1: O programa configura e testa uma conexão com um banco de dados *MySQL* quando é executado pela primeira vez.

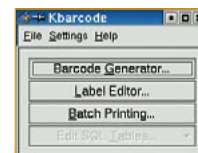


Figura 2: a janela principal tem apenas quatro botões.

A primeira etiqueta

Para criar uma etiqueta, clique em *Label Editor* na janela principal. O KBarcode vai carregar toda a informação de formatação conhecida e então você poderá selecionar o tipo de etiqueta desejado.

Quando um formato de etiqueta é selecionado ou adicionado, o editor de etiquetas aparece na tela (figura 3). O editor de etiquetas é uma espécie de programa de desenho, com ferramentas para abrir, salvar e imprimir etiquetas, além de uma caixa com ferramentas de formatação. A figura 4 mostra o que cada um dos botões faz.

Para posicionar um objeto em uma etiqueta, selecione o objeto na caixa de ferramentas e clique no local da etiqueta onde quer colocá-lo. Um duplo-clique no objeto abre uma caixa de diálogo onde se podem editar suas propriedades. O menu de contexto permite ajustar a posição e a ordem dos objetos.

Se você tiver configurado um banco de dados, pode usar o item *Insert database field* para adicionar informações desse banco de dados a suas etiquetas. Campos vindos do banco de dados podem ser formatados e alinhados como se fossem campos de texto comum. A opção *Insert System Field* permite a adição de campos com a data e hora atuais..

Para adicionar um único código de barras à etiqueta, primeiro clique em *Insert Barcode* para abrir o editor de código de barras. É lá que você determina o formato e conteúdo do código. Infelizmente, o gerador de código de barras também se revelou instável.

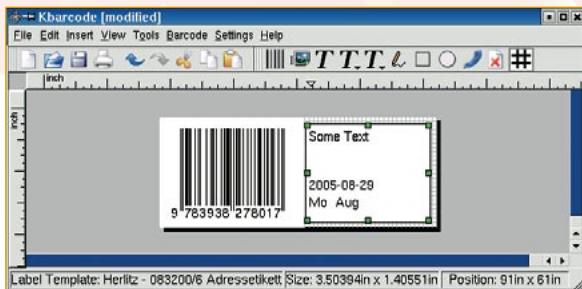


Figura 3: Use o editor de para produzir novas etiquetas rapidamente.

A seleção dos formatos do código de barras depende do back-end que você tem instalado. Use as opções na lista *Rotate* para rotacionar o código em passos de 90 graus. Se o valor do código de barras for inválido, o programa mostra uma mensagem de erro. Em teoria, você pode colocar o código de barras onde quiser na etiqueta, mas nossos testes revelaram que o programa tem dificuldades para inserir códigos de barra rotacionados. Na verdade, o programa caiu sem aviso todas as vezes em que tentamos inserir um código de barra rotacionado a 90 ou 270 graus.

Mala Direta

Para uma única etiqueta, usar um banco de dados é como matar uma mosca com um tiro de canhão. Mas se você quiser gerar um grande lote de etiquetas de uma só vez, uma base de dados com informações sobre seus produtos ou clientes é absolutamente necessária.

Provavelmente você já configurou o banco de dados na primeira vez em que executou o programa. Caso contrário, selecione o menu *Settings | Start Configuration Wizard* e informe os dados para conexão ao seu servidor MySQL.

Para impressão em lote, clique no botão na janela principal para abrir a janela *Batch Printing* e então conecte as etiquetas que tiver desenhado ou selecionado no Label Editor a seu banco de dados.

Vamos criar um lote de etiquetas para um produto ou artigo qualquer. Digite o nome de uma das etiquetas disponíveis no campo *Label*: nessa etiqueta serão inseridas as informações vindas do banco de dados. Selecione então os dados do cliente para preencher campos como *Customer Name and No.*. Clique em *Edit* para selecionar informações sobre o artigo que está etiquetando.

Use o campo *Number of Labels* para informar o número de etiquetas que deseja imprimir. Especifique o artigo a ser etiquetado na lista *Article*. O campo *Group* permite especificar uma "chave" para impressão de grupos de etiquetas, o que é útil se você quiser mandar um lote de vários artigos para um único cliente. Clicar no botão *Add* adiciona o artigo à lista e fecha a janela.

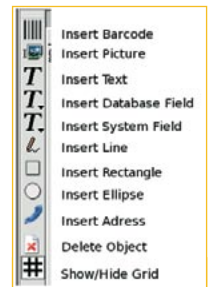


Figura 4: O KBarcode tem ferramentas úteis para o desenho de etiquetas.

Conclusões

O KBarcode não tem ajuda online. O manual no formato PDF é um guia útil para o uso do programa, embora alguns dos screenshots ainda estejam em alemão. O manual cobre a versão 1.4 do programa (a atual é a 1.8.1), o que não é lá um grande problema, já que muito pouco mudou, com exceção da forma como alguns elementos da interface estão organizados.

O programa é muito útil para mala direta e impressão de grandes quantidades de códigos de barras; a interface é "limpa" e dá acesso fácil às funções do programa.

Por outro lado, o KBarcode é instável em várias partes e existe um risco real de perda de dados, o que reduz a boa impressão inicial. Atualmente, os desenvolvedores trabalham em uma nova versão que promete várias melhorias, principalmente no que diz respeito a malas diretas e impressão em lote.

INFORMAÇÕES

[1] Página do Kbarcode: www.kbarcode.net

[2] Download do GNU Barcode: <http://tinyurl.com/ct6q4>

[3] Página do PHPMyAdmin: www.phpmyadmin.net